

Proposta di PDTA della Rete Oncologica Veneta
per le pazienti affette da carcinoma ovarico

Padova
Padova, Auditorium San Gaetano
24 ottobre 2016

Epidemiologia del carcinoma dell'ovaio: dati della Regione Veneto

Manuel Zorzi

Registro Tumori del Veneto



Incidenza



Proposta di PDTA della Rete Oncologica Veneta
per le pazienti affette da carcinoma ovarico

Padova
Padova, Auditorium San Gaetano
24 ottobre 2016

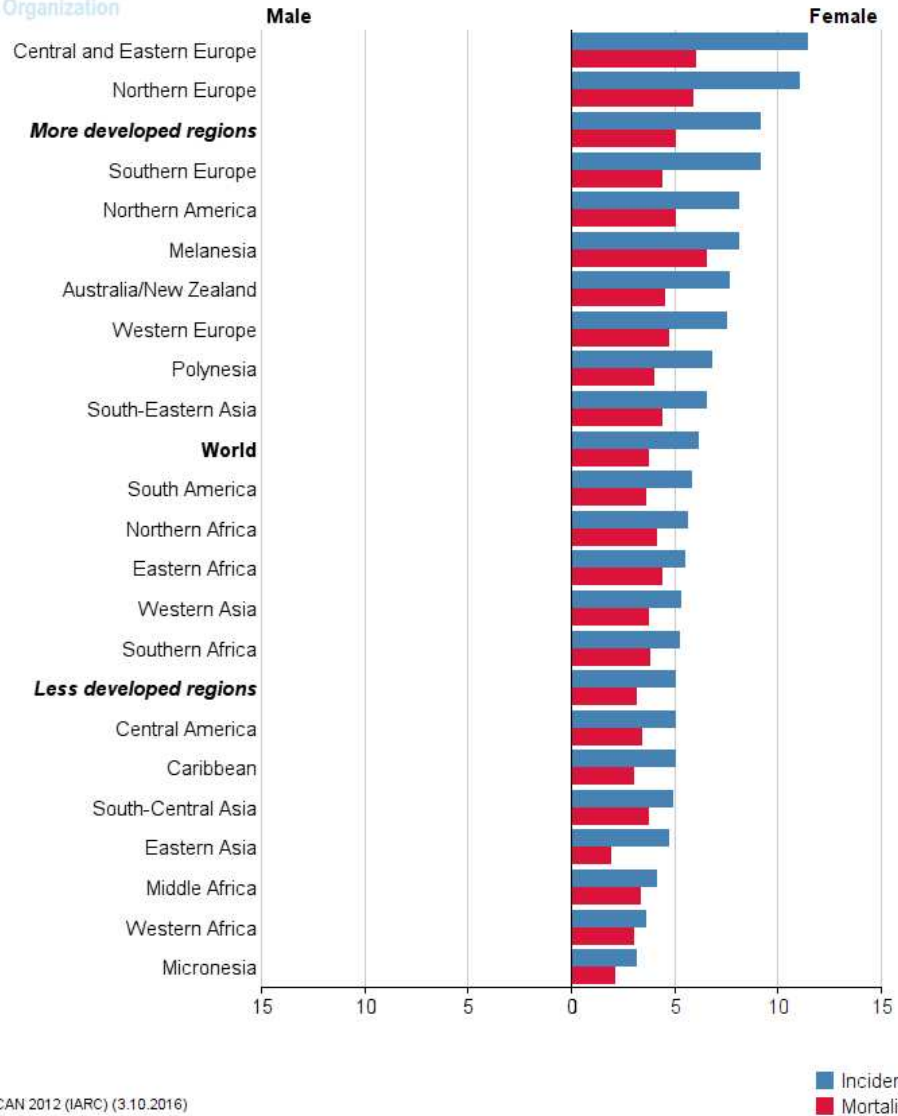
International Agency for Research on Cancer

Ovary

ASR (W) per 100,000, all ages



World Health Organization



GLOBOCAN 2012 (IARC) (3.10.2016)

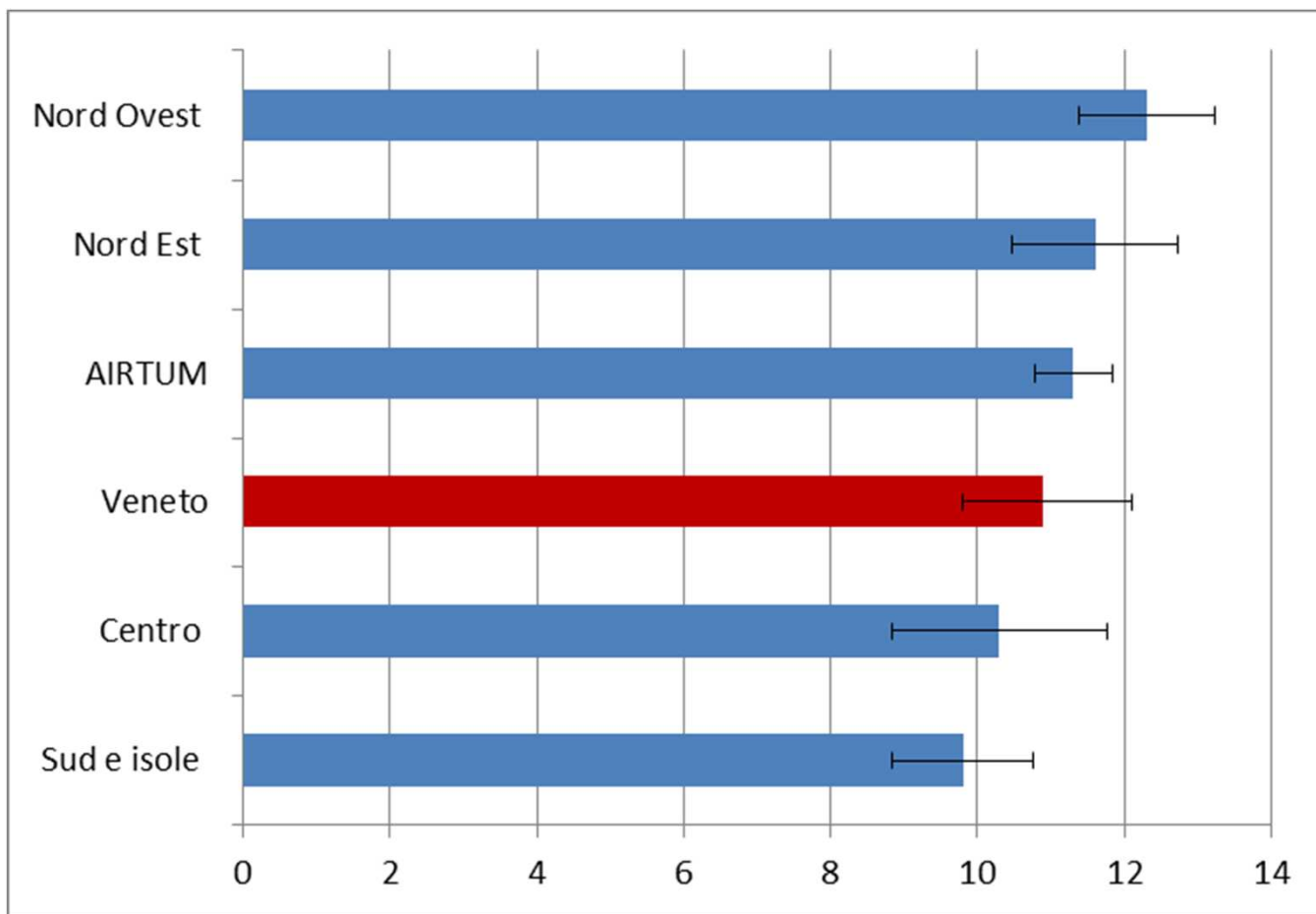


Tasso di incidenza: 17 casi ogni
100.000 donne all'anno
(RTV 2008-2009)

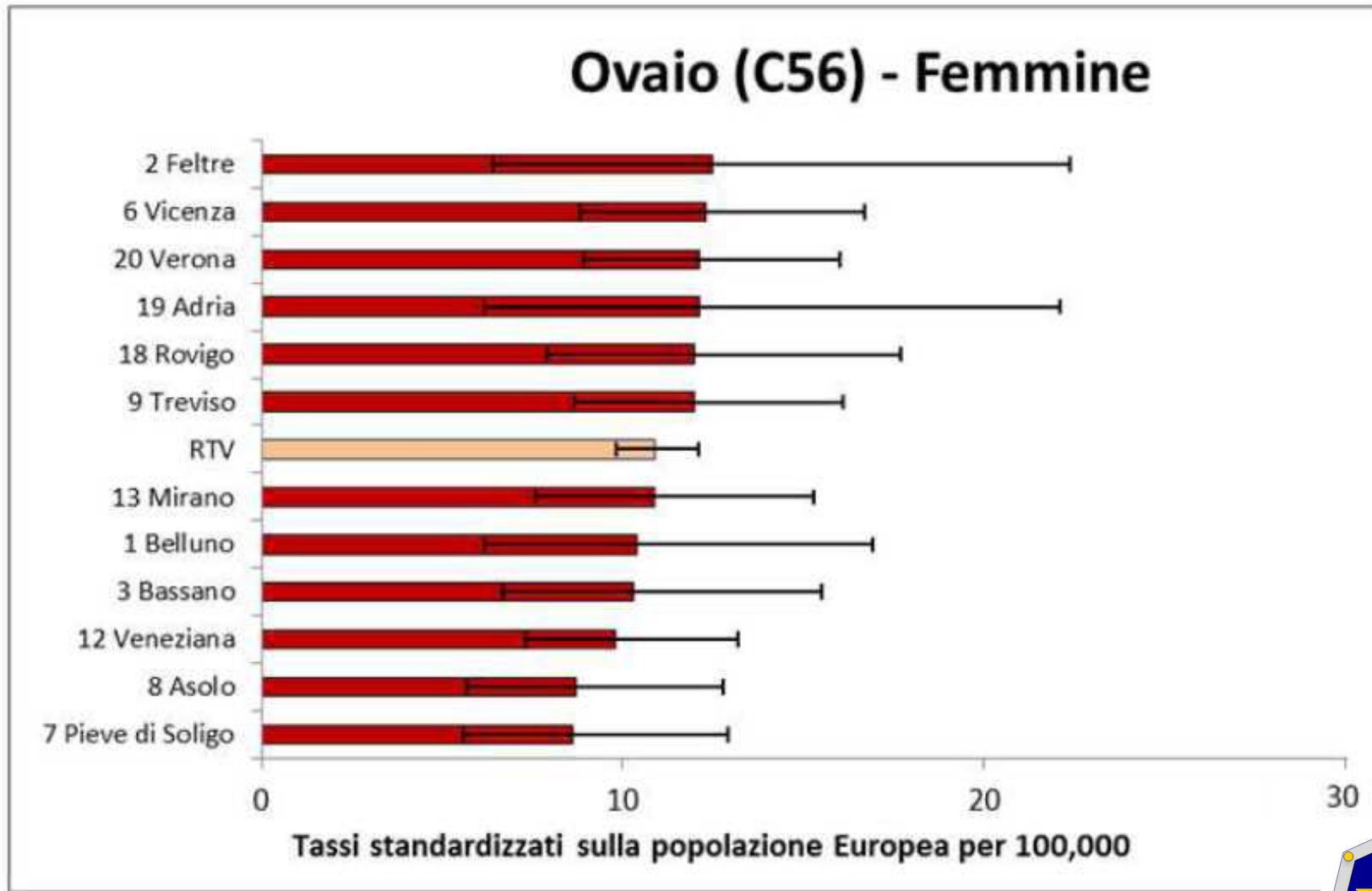
Si stima che nel 2015 si siano
verificati 445 nuovi casi di tumore
dell'ovaio in tutta la Regione.



Confronto dei tassi di incidenza tra le macroaree italiane, periodo 2008-2009



Confronto dei tassi di incidenza tra le ASL del Veneto, periodo 2008-2009

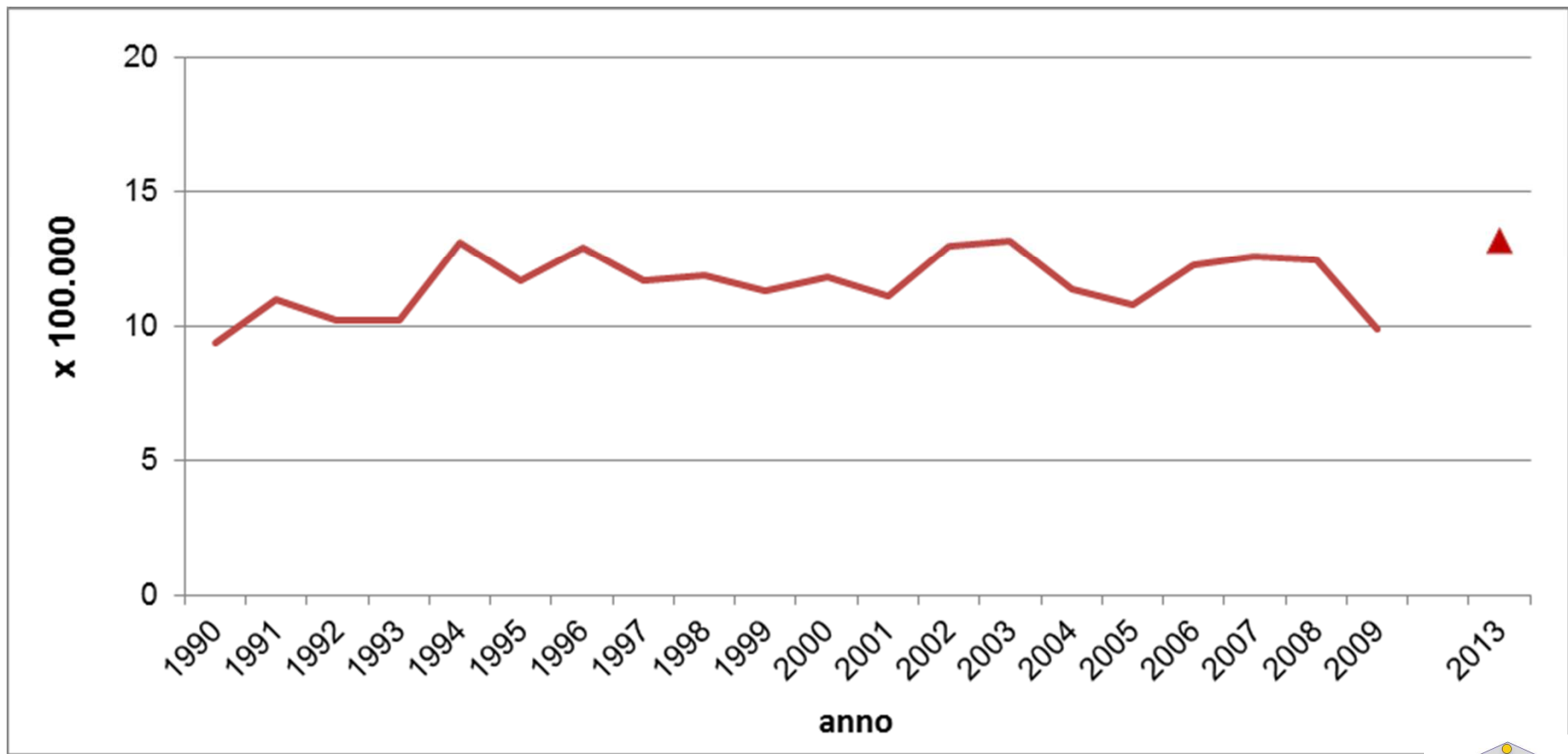


I tumori più frequenti registrati dal RTV nel 2008-2009 - femmine

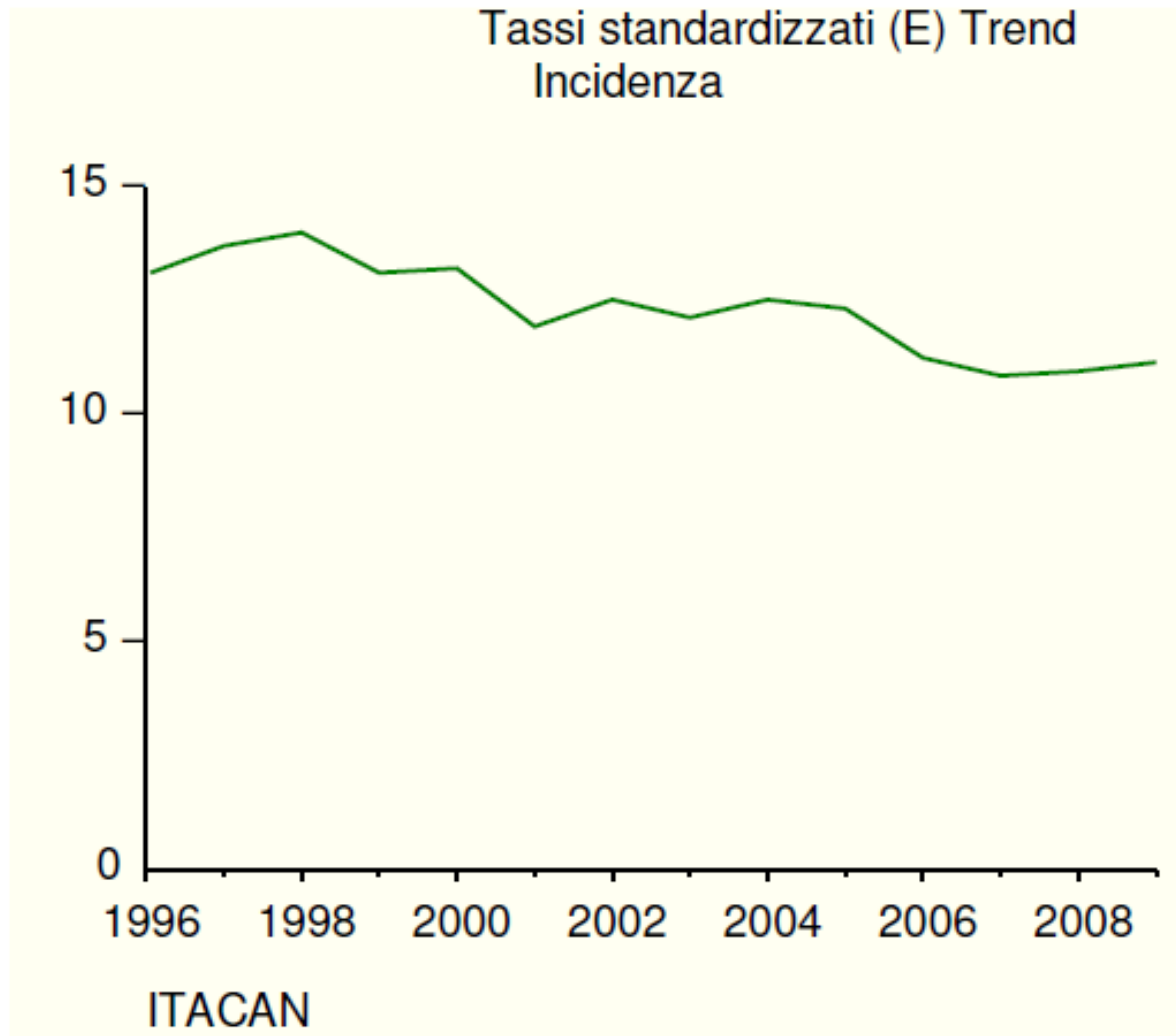
	SEDE	CASI	%
1°	Mammella	4,653	31.1%
2°	Colon retto	1,946	13.0%
3°	Polmone	935	6.3%
4°	Utero	911	6.1%
5°	Pancreas	564	3.8%
6°	Cute melanomi	542	3.6%
7°	Tiroide	531	3.5%
8°	Linfomi non Hodgkin	487	3.3%
9°	Ovaio	441	2.9%
	Totale	14,959	100.0%



Trend dei tassi di incidenza del tumore dell'ovaio (st. Eu) nell'area coperta dal Registro Tumori del Veneto 1990-2009) e nelle ASL 5 e ASL 16 (2013)



Trend dei tassi di incidenza in Italia



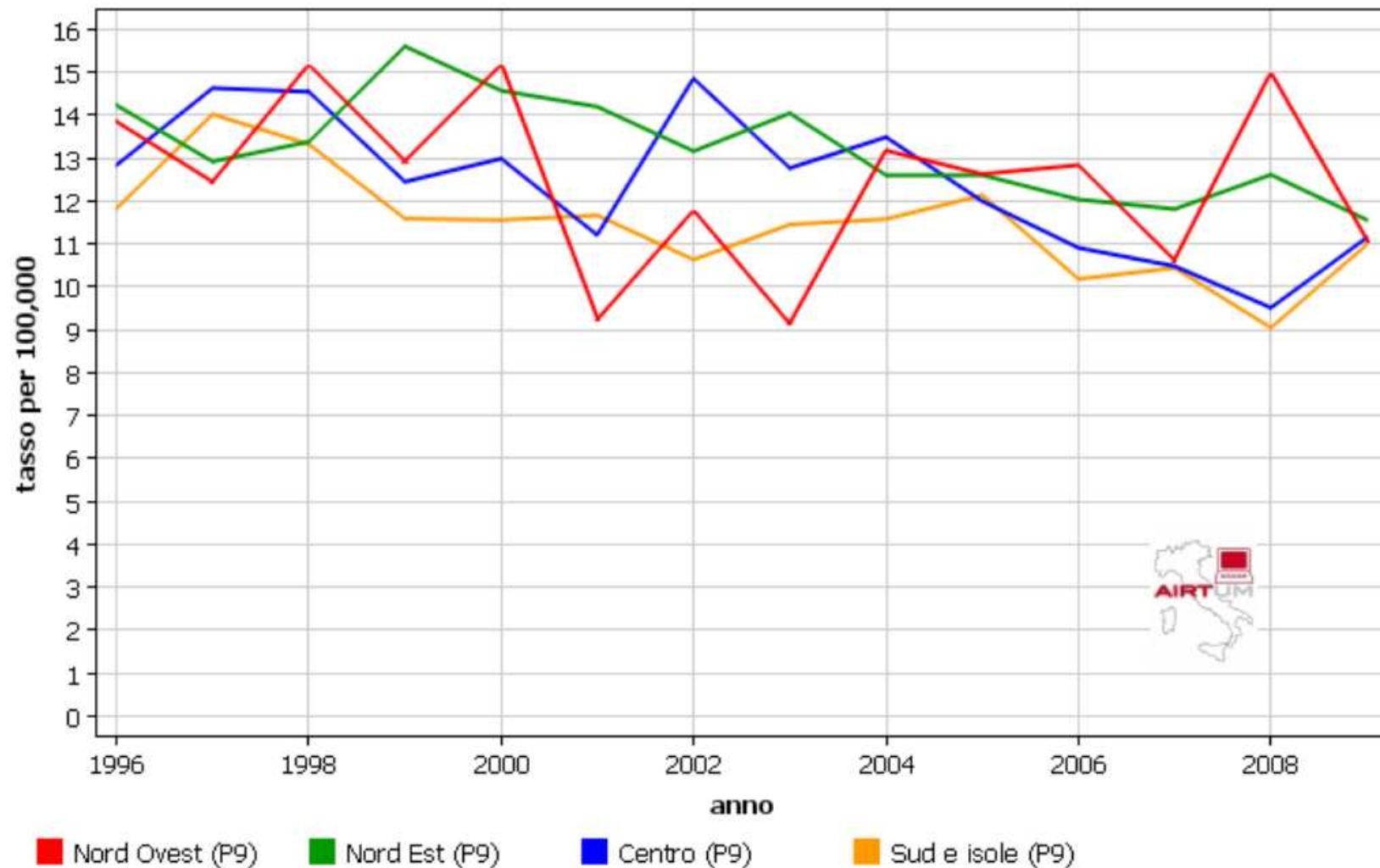
APC 2005-2009: $-2.1[-4.7;0.5]$



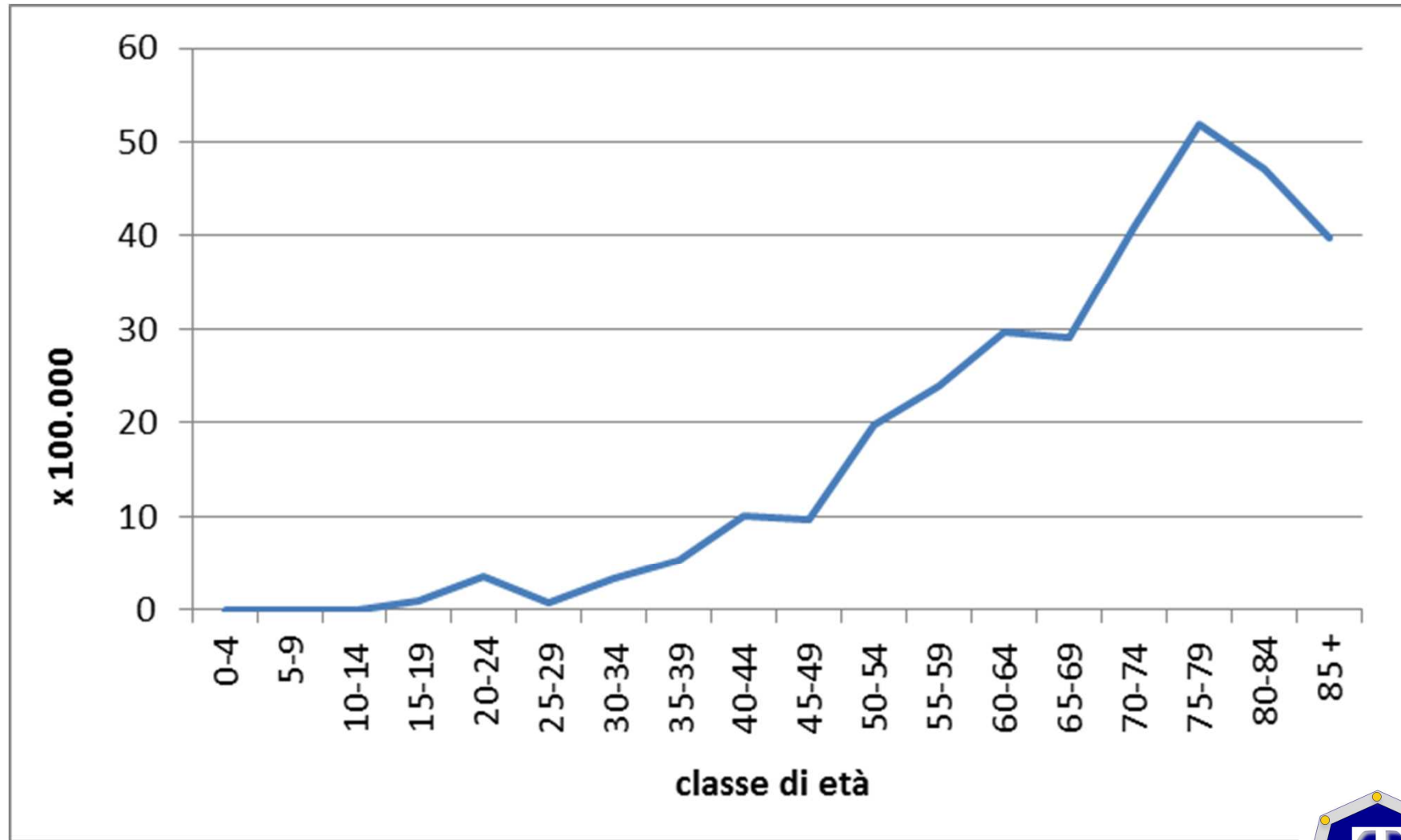
Trend dei tassi di incidenza tra le macroaree italiane

Ovaio

Incidenza: TSE (Europea) età (0-85+)



Tassi di incidenza del tumore dell'ovaio per età. Periodo 2008-2009

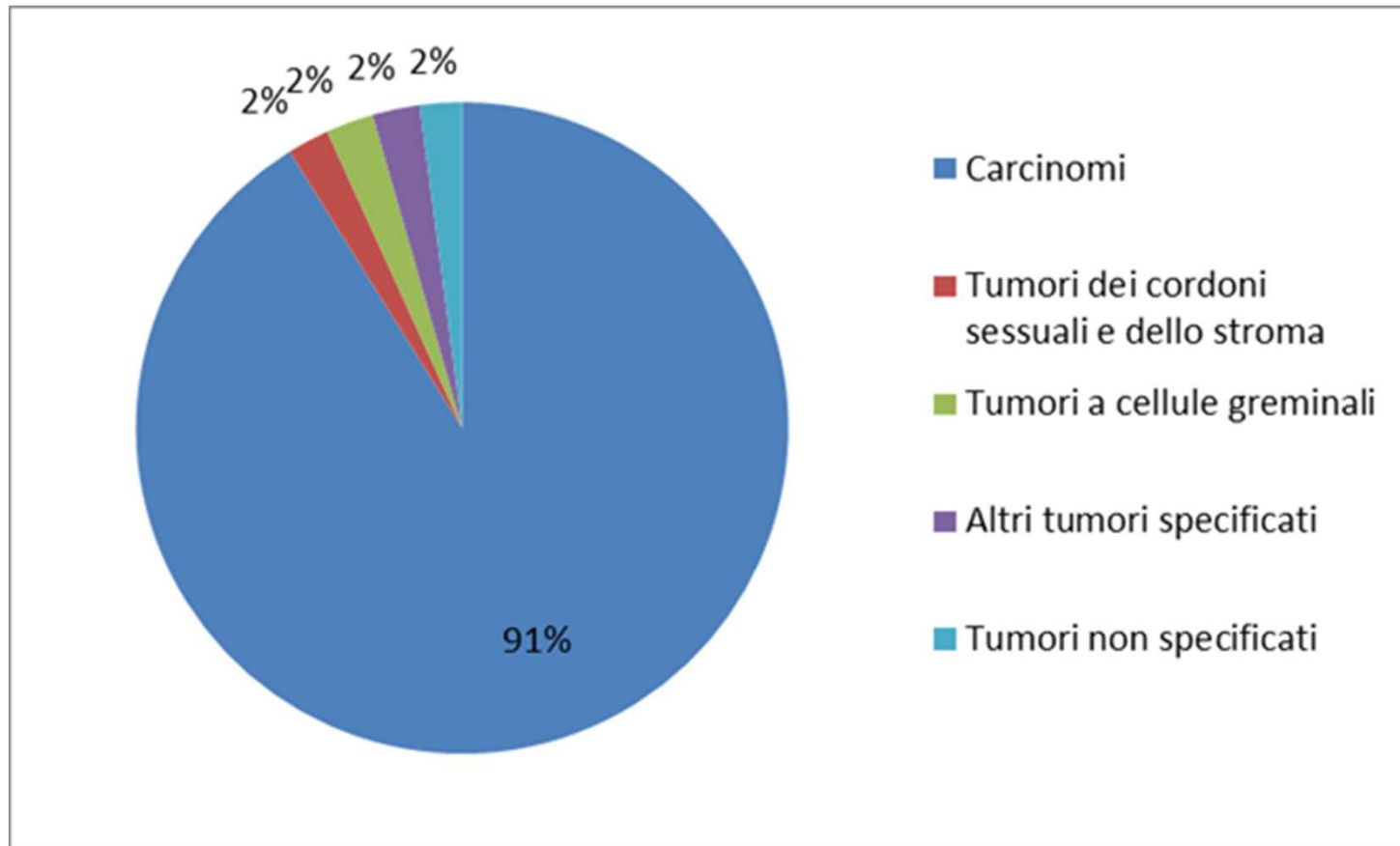


Distribuzione dei casi RTV t. ovaio 2008-2009 per età e conferma microscopica

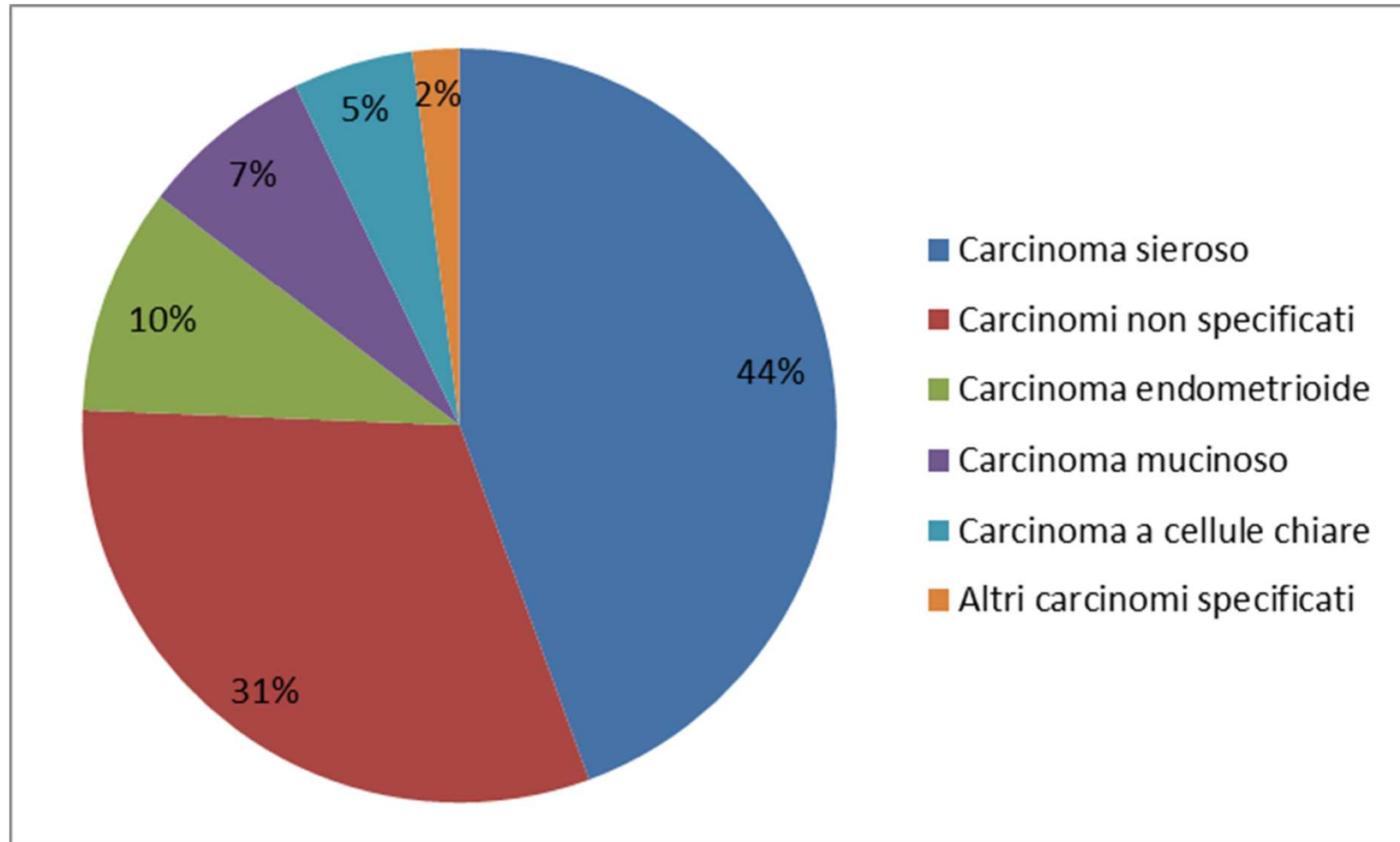
Classe di età	Distribuzione dei casi
15-44	10.2%
45-54	12.0%
55-64	19.7%
65-74	23.1%
75+	34.9%
Totale	100.0%



Distribuzione per gruppi di ICDO3m dei tumori dell'ovaio con conferma microscopica RTV 2008-2009

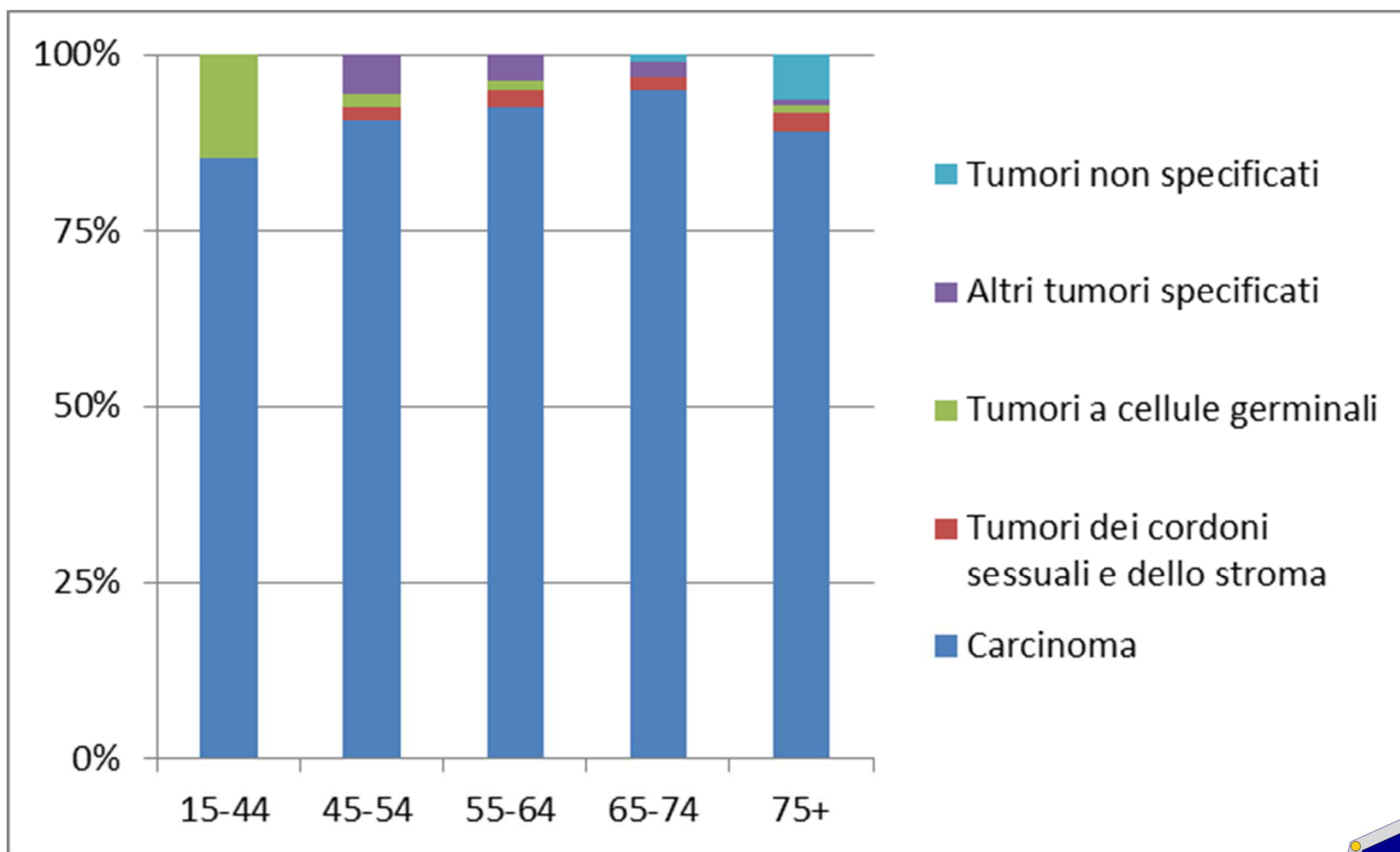


Distribuzione per gruppi di ICDO3m dei carcinomi ovaio RTV 2008-2009



“carcinomi non specificati” comprende carcinoma non specificato (11%) e adenocarcinoma NAS (20%)

Distribuzione dei casi di t. ovaio RTV 2008-2009 con conferma micro per gruppo morfologico e classe di età



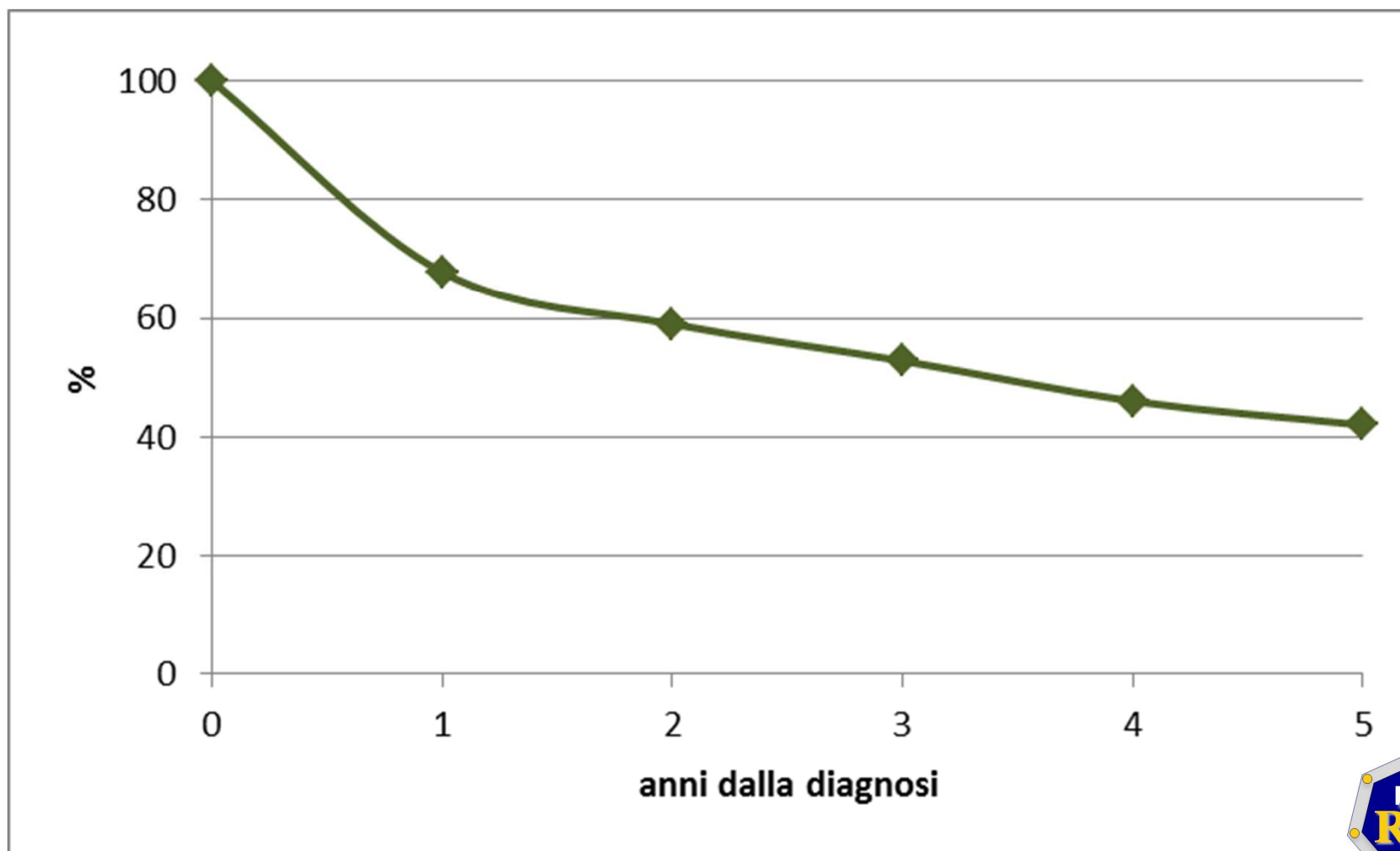
Stima del numero di casi di tumore dell'ovaio incidenti in Veneto nel 2015, per gruppo istologico e complessivi

GRUPPO ISTOLOGICO	CASI 2015 IN VENETO	%
Carcinoma sieroso	152	41%
Carcinoma mucinoso	25	7%
Carcinoma endometrioide	33	9%
Carcinoma a cellule chiare	18	5%
Adenocarcinoma NOS	69	18%
Altri carcinomi	46	12%
Tumori dei cordoni sessuali e dello stroma	8	2%
Tumori a cellule germinali	8	2%
Altro	15	4%
Totale	374	100%

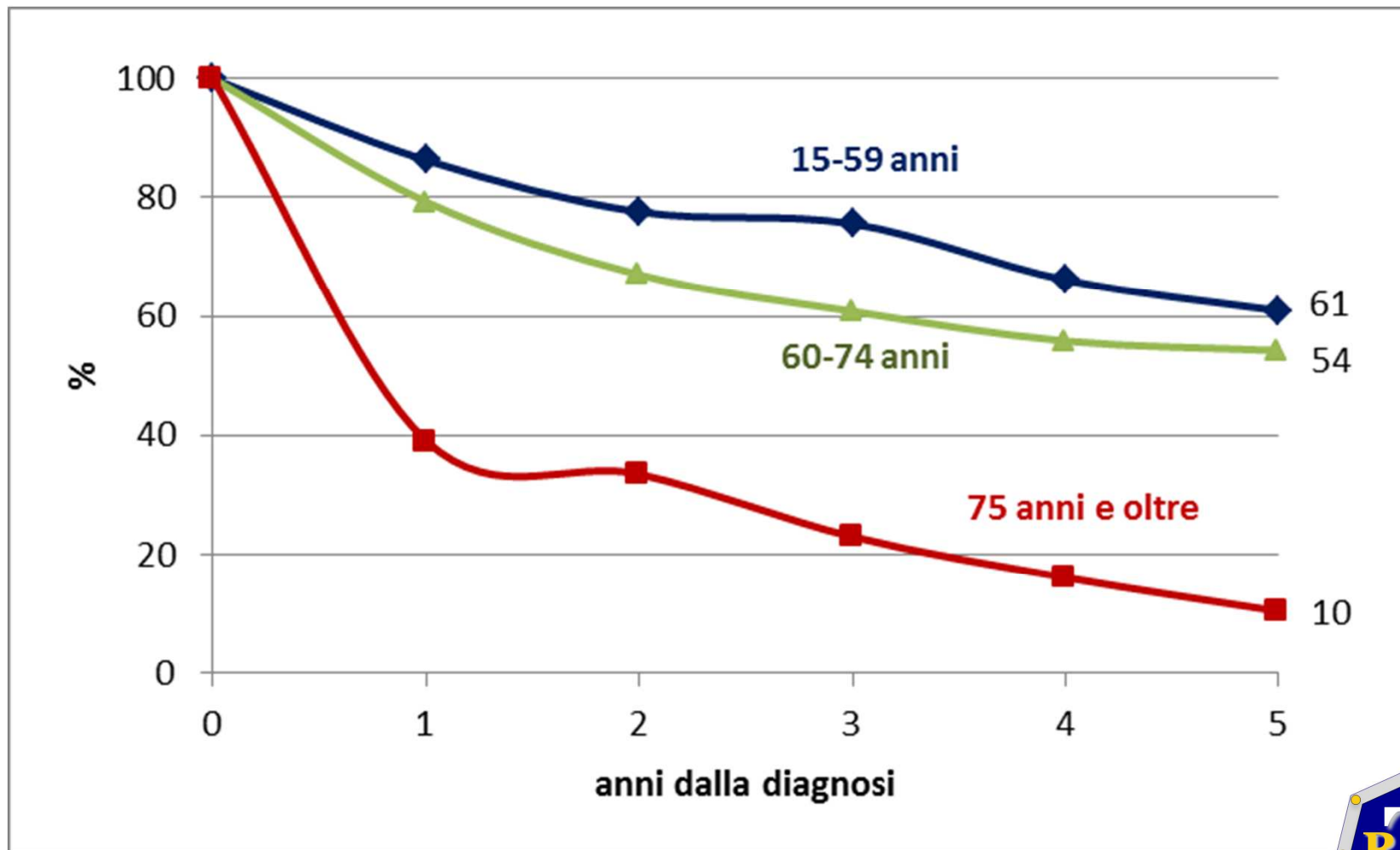
Sopravvivenza



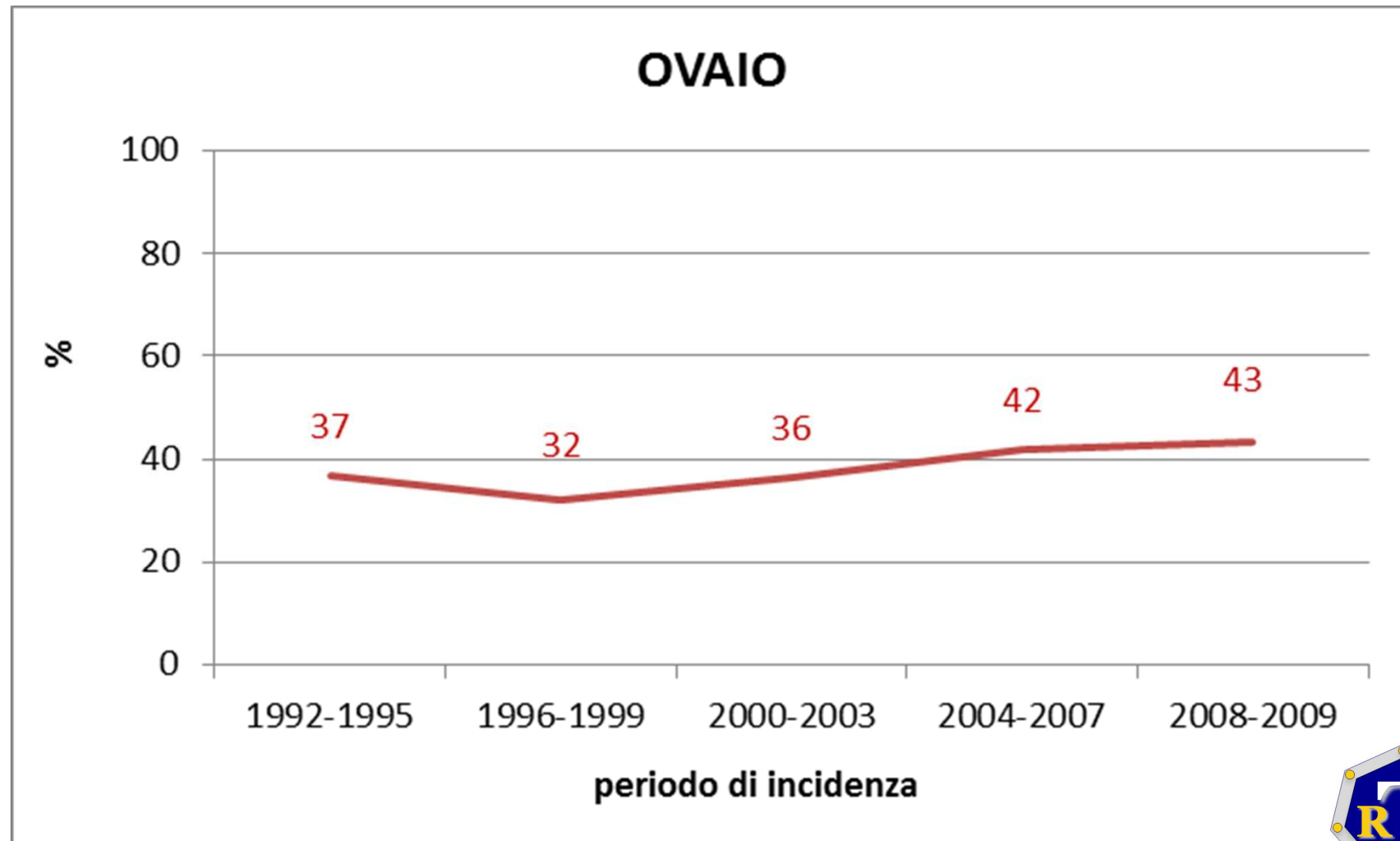
Sopravvivenza relativa (%) a 5 anni dalla diagnosi. Casi incidenti nel 2008-2009



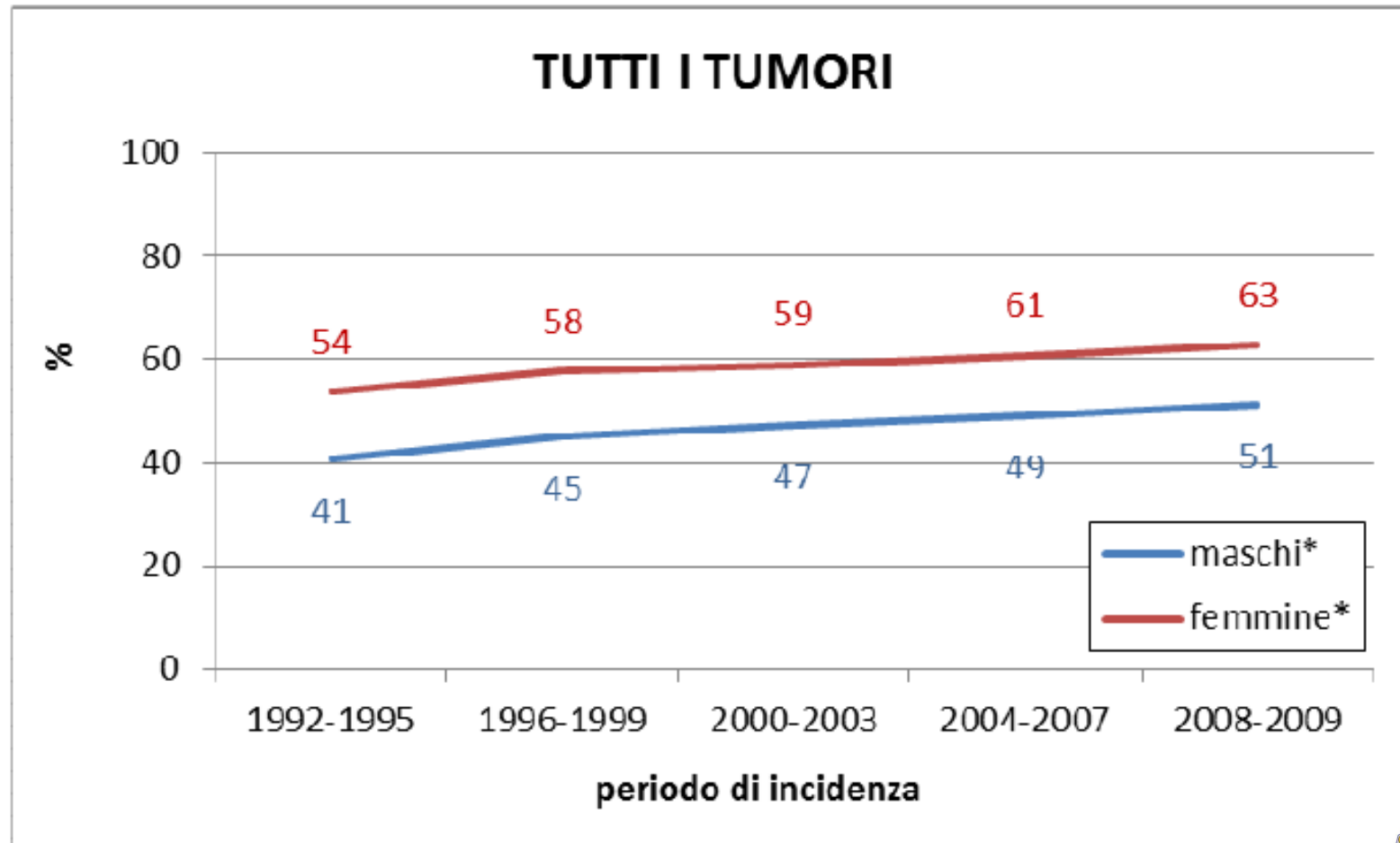
Sopravvivenza relativa (%) a 5 anni dalla diagnosi, per età. Casi incidenti nel 2008-2009

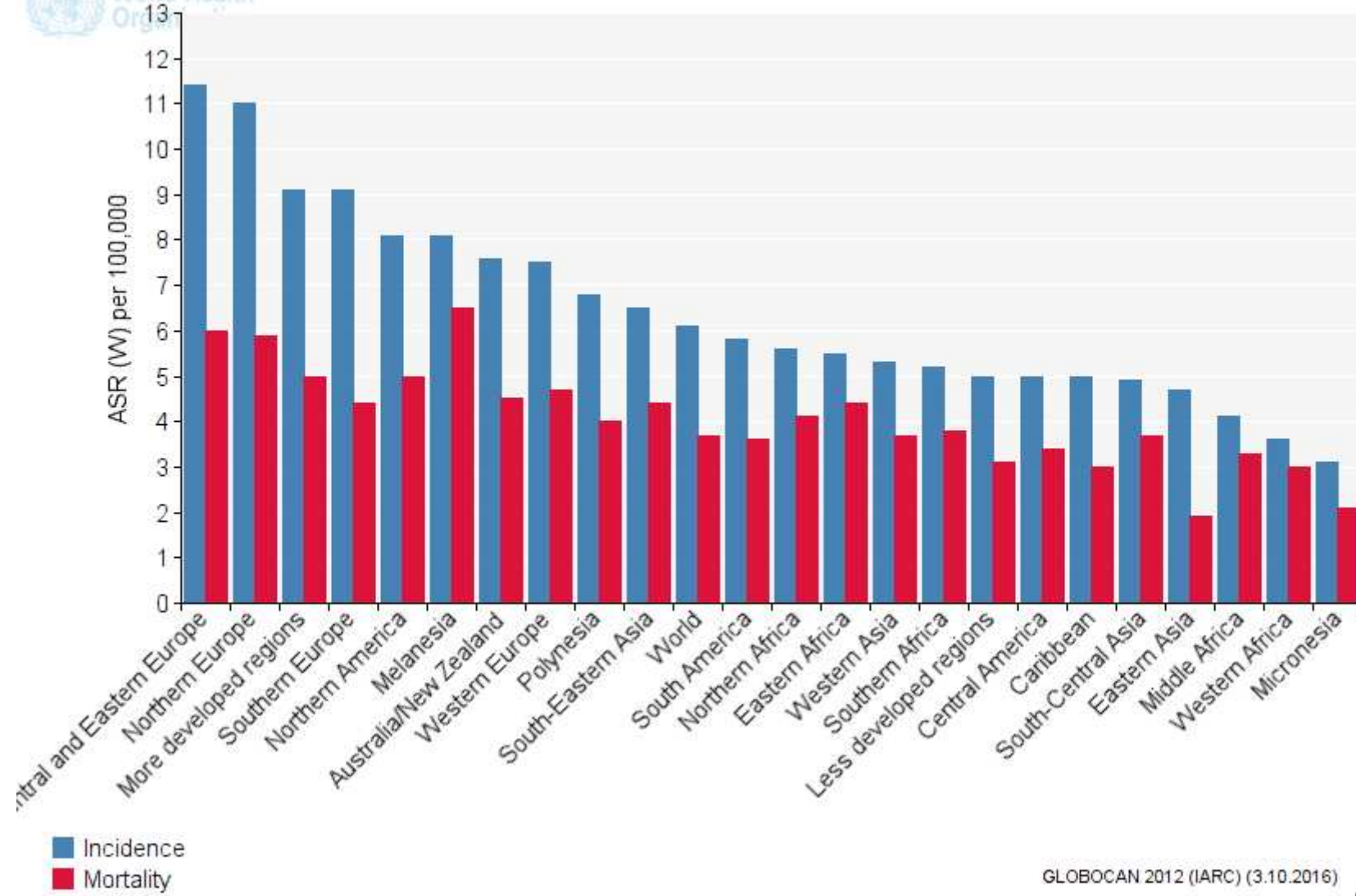


Sopravvivenza relativa (%) standardizzata per età, calcolata a 5 anni dalla diagnosi, per periodo di incidenza.



Sopravvivenza relativa (%) standardizzata per età, calcolata a 5 anni dalla diagnosi, per periodo di incidenza.





POPULATION	Cases	ASR (W)	Deaths	ASR (W)	RATIO
World	238719	6.1	151917	3.7	0.64
More developed regions	99752	9.1	65904	5.0	0.66
Less developed regions	138967	5.0	86013	3.1	0.62
Africa	17755	4.8	13085	3.8	0.74
America	41450	6.8	28466	4.3	0.69
East Mediterranean region	12354	5.3	8708	4.0	0.70
Europe	65584	9.9	42749	5.4	0.55
South-East Asia region	46636	5.5	32854	4.0	0.70
Western Pacific region	54888	4.8	26163	2.1	0.48

International Agency for Research on Cancer

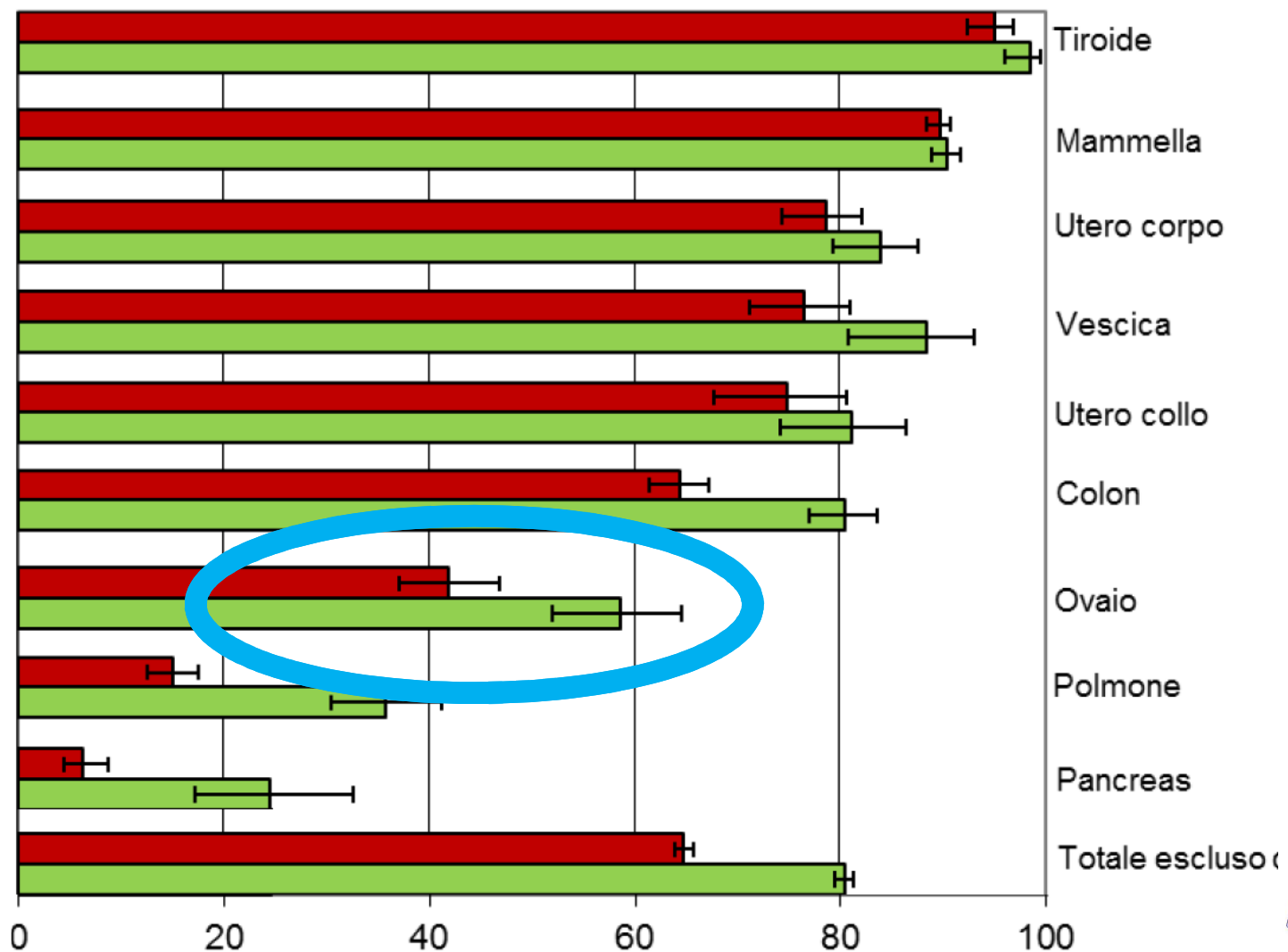


GLOBOCAN 2012: Estimated Cancer Incidence,
Mortality and Prevalence Worldwide in 2012



POPULATION	Cases	ASR (W)	Deaths	ASR (W)	RATIO
Europe	65584	9.9	42749	5.4	0.55
Central and Eastern Europe	28259	11.4	16810	6.0	0.53
Northern Europe	10023	11.0	6620	5.9	0.54
Southern Europe	12872	9.1	7829	4.4	0.48
Western Europe	14430	7.5	11490	4.7	0.63
Italy	5911	10.2	3617	4.7	0.46

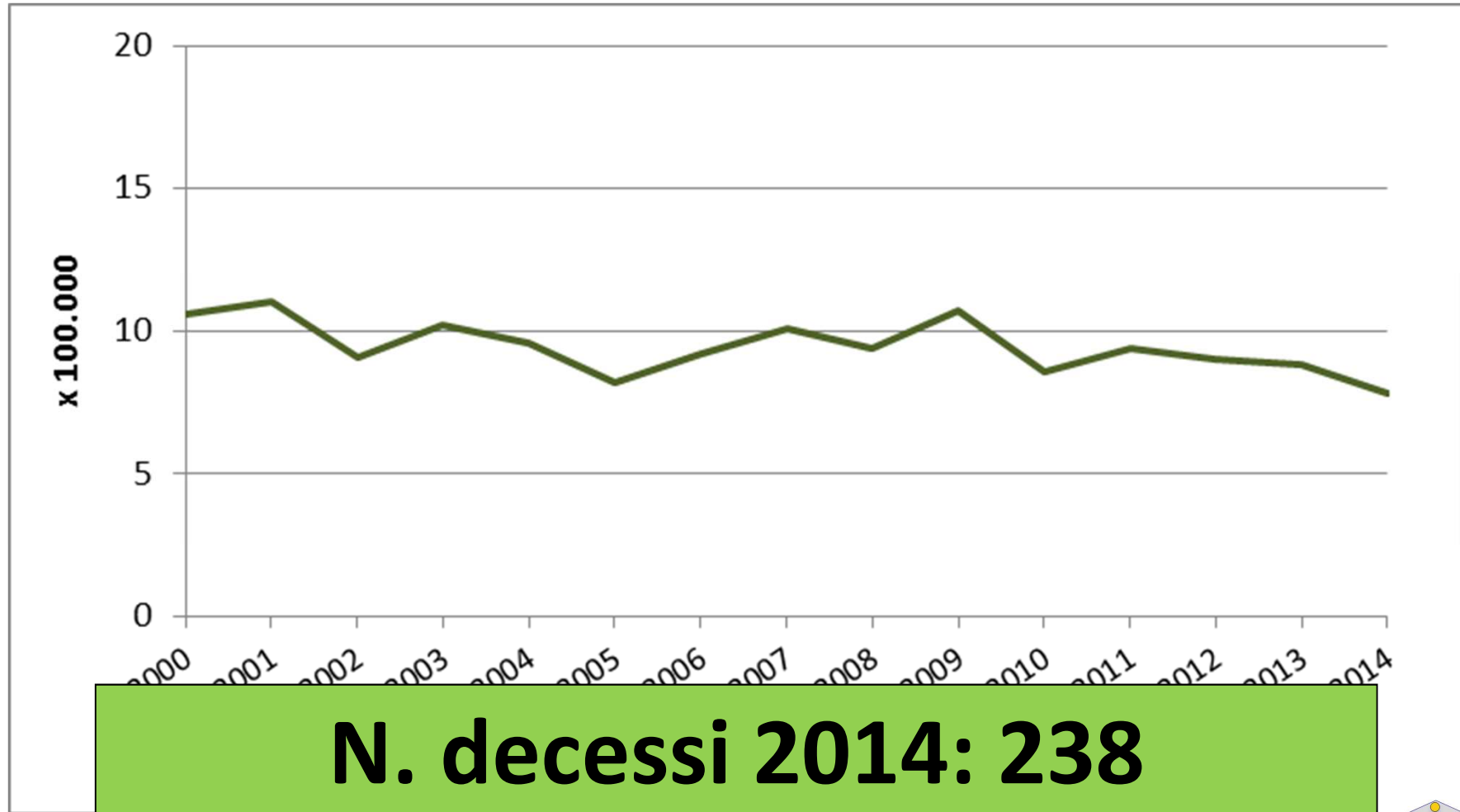
Sopravvivenza relativa (%) a 5 anni dalla diagnosi ■ e sopravvivenza relativa ad ulteriori 5 anni nelle sopravvivenenti al primo anno ■



Mortalità



Trend dei tassi di mortalità per tumore dell'ovaio dal 2000 al 2014 (st. pop. veneta 2007)



N. decessi 2014: 238
(4% dei decessi per neoplasia)



Prevalenza



In Italia, al 1.1.2010 si stima che su 1.433.058 donne prevalenti per tutti i tumori, quelle che avevano avuto una diagnosi di tumore dell'ovaio fossero il 3% (42.580). In Veneto al 1.1.2012 si stimano 3.613 donne con pregressa diagnosi di tumore ovarico: il 40% di queste donne può definirsi già guarito, perché il numero di anni che è trascorso dalla diagnosi è superiore al tempo necessario affinché l'eccesso di mortalità legato al tumore, rispetto alle coetanee non affette da tale patologia, diventi clinicamente trascurabile



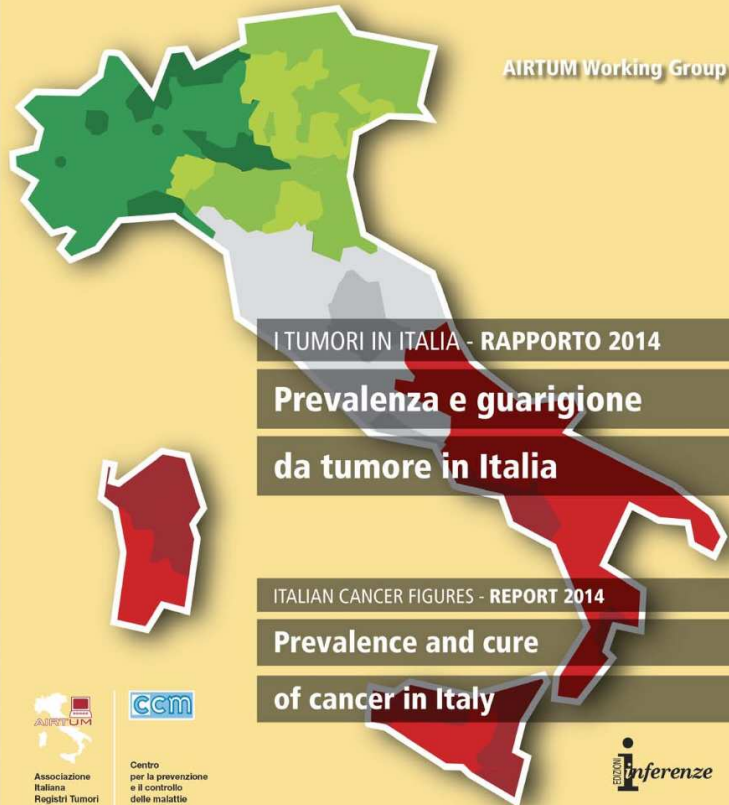
supplemento 1 **6** anno 38
numero novembre
dicembre
2014

EPIDEMIOLOGIA & PREVENZIONE

Rivista dell'Associazione italiana di epidemiologia

e&p

AIRTUM Working Group



Associazione
Italiana
Registri Tumori



Centro
per la prevenzione
e il controllo
delle malattie



2 587 347 CANCER SURVIVORS

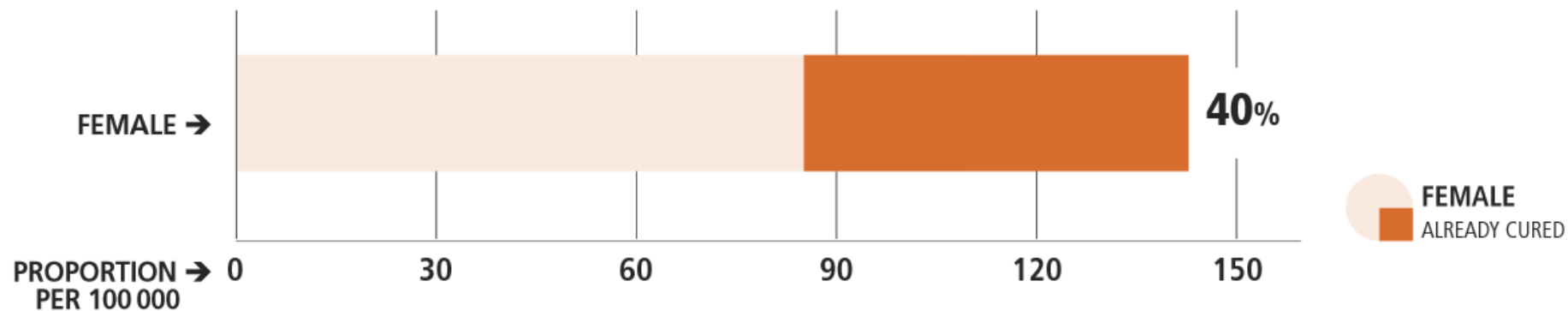
42 580
OVARY
CANCER SURVIVORS

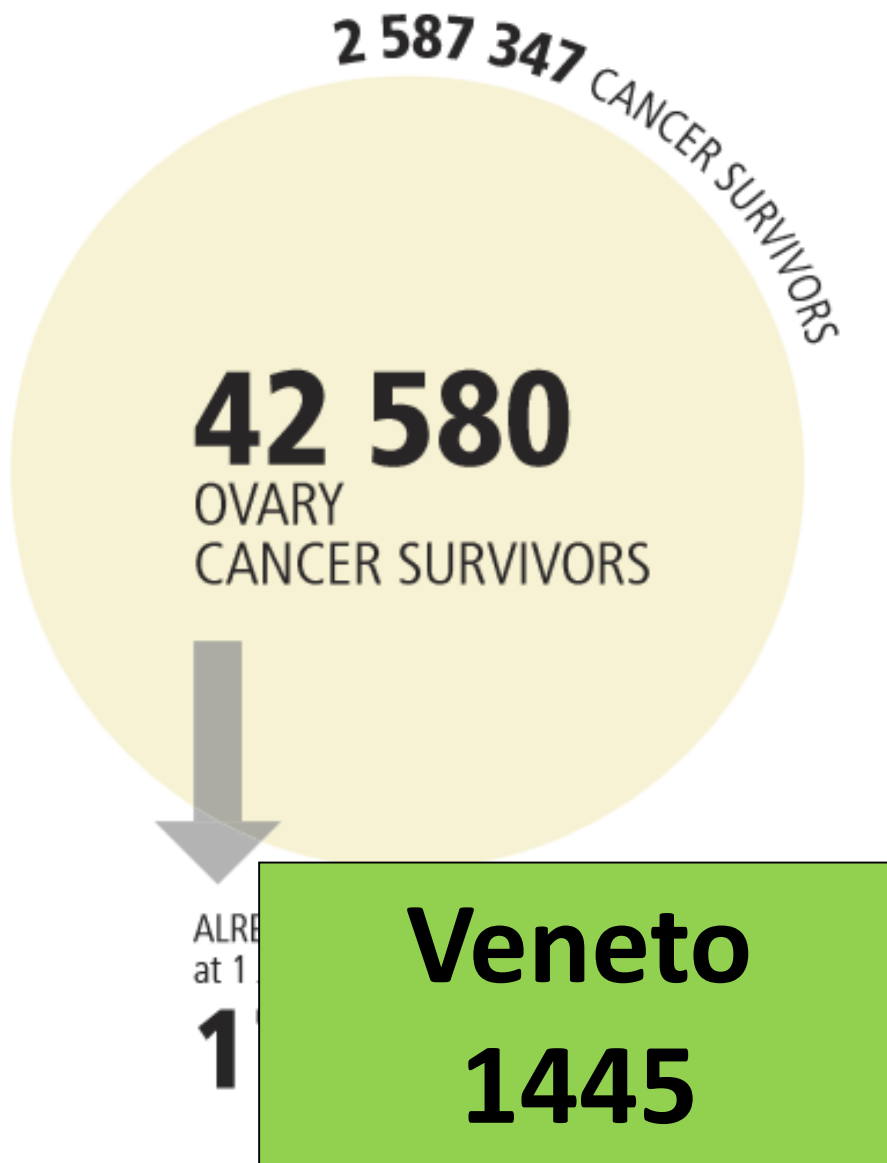
Veneto
3613

CURE FRACTION AND TIME TO CURE BY AGE AT DIAGNOSIS AND SEX FOR CANCER PATIENTS DIAGNOSED IN ITALY IN 1985-2009

AGE AT DIAGNOSIS	TIME TO CURE YEARS	
	FEMALE	
0 - 44	9	
45 - 59	11	
60 - 74	14	
75+	16	

COMPLETE PREVALENCE AND PROPORTION OF ALREADY CURED SURVIVORS BY SEX







Capitolo 5

Proiezioni della prevalenza dei tumori in Italia al 2015

Projections of cancer prevalence in Italy for 2015

CANCER SITE	2010	2015	VARIATION 2010-2015
	TOTAL (No.)	TOTAL (No.)	TOTAL (%)
Ovary	42 580	45 787	8

Interventi chirurgici





Interventi di resezione primitiva di ca. ovaio

Diagnosi 183.0 (TM ovaio)

Codici di intervento 65.3-65.6 (ovariectomia) e/o 68.3-68.9
(isterectomia)

Età \geq 18 aa

PERIODO 2013-2015



Volumi primi interventi di resezione primitiva di ca. ovaio nel triennio 2013-2015

